

はなみずき

学校だより

令和5年 2学期終業式号

～進んで学ぶ・仲間を思う・えがお輝く～



美濃加茂市FROM-Oプラン2推進校

2学期を振り返り、仕上げの3学期へ！

校長 近藤 真人

「暑いねえ～」で始まり、「寒いねえ～」で終わる2学期。季節が変わるだけでなく、子供たちの心や体も大きく成長してきました。

低・中・高学年部に分かれて実施した「あいさくスポーツDay」、各学年の校外学習、社会の授業を他校の先生方に公開したり、主任児童委員のみなさんに、毎月、子供たちや学校の様子を見てもらったりしました。6年生の修学旅行、5年生の中池研修など、宿泊を伴う行事も再開しました。本当に多くの行事や活動が展開されてきた2学期でした。

先日実施した美濃加茂市の「生活アンケート」の結果を、夏に実施した結果と比較してみました。

| 質問項目 | 1 学校は楽しいですか | | 2 先生や友達に挨拶をしていますか | | 3 学校のきまりを守っていますか | | 4 学校の授業は楽しいですか | | 5 学校の授業は分かりやすいですか | | 6 友達とはあなたの良いところを認めたりほめたりしていますか | | 7 ほめたりはあなたの良いところを認めたりほめたりしていますか | | 8 家は楽しいですか | | 9 早寝早起きを心がけていますか | | 10 毎日、朝食を食べていますか | | 11 ほめた人はあなたの良いところを認めたり家の人はあなたの良いところを認めたり | | 12 ゲットマシンなどを持っていきますか | | 13 自分には良いところがあると思いますか | | 14 あこがれの職業やなりたい職業はありますか | | 15 困ったときに相談する人や場所がありますか | |
|------|-------------|----|-------------------|----|------------------|----|----------------|----|-------------------|----|--------------------------------|----|---------------------------------|----|------------|----|------------------|----|------------------|----|--|----|----------------------|----|-----------------------|----|-------------------------|----|-------------------------|----|
| | 夏 | 冬 | 夏 | 冬 | 夏 | 冬 | 夏 | 冬 | 夏 | 冬 | 夏 | 冬 | 夏 | 冬 | 夏 | 冬 | 夏 | 冬 | 夏 | 冬 | 夏 | 冬 | 夏 | 冬 | 夏 | 冬 | 夏 | 冬 | 夏 | 冬 |
| A | 68 | 63 | 67 | 65 | 76 | 73 | 61 | 53 | 65 | 61 | 64 | 63 | 70 | 65 | 86 | 85 | 53 | 50 | 90 | 90 | 78 | 76 | 70 | 71 | 59 | 51 | 71 | 66 | 82 | 79 |
| B | 27 | 31 | 25 | 28 | 21 | 24 | 30 | 37 | 29 | 33 | 26 | 26 | 25 | 29 | 11 | 11 | 30 | 34 | 7 | 7 | 16 | 17 | 10 | 11 | 28 | 35 | 15 | 17 | 12 | 15 |
| C | 3 | 4 | 6 | 6 | 3 | 2 | 6 | 7 | 4 | 3 | 6 | 7 | 3 | 4 | 2 | 2 | 11 | 10 | 2 | 1 | 4 | 6 | 2 | 3 | 8 | 8 | 6 | 7 | 3 | 3 |
| D | 2 | 2 | 2 | 1 | 1 | 1 | 3 | 3 | 2 | 3 | 5 | 4 | 2 | 2 | 1 | 2 | 5 | 6 | 1 | 2 | 2 | 1 | 18 | 15 | 5 | 6 | 8 | 10 | 4 | 3 |

(小数点以下は四捨五入)

「A:当てはまる」と「B:どちらかと言えばはまる」の合計で見れば、多くの項目で「90%を超える結果」となっています。しかし、「A:当てはまる」だけの数値を見ると、今回の結果は、前回よりも下がっています。こうした結果の要因には、多くの取組や行事が行われ、活動の意義や結果等の価値付けが不十分だった、取組や行事等の日程に余裕がなかった等、様々なことが考えられます。

また、「4 授業は楽しいですか」や「13 自分には良いところがあると思いますか」は、他の質問項目に比べて「A」の回答率が低くなっています。現在、個に応じた学びをすすめるためのタブレットの活用、全学級での「よいこと見つけ」や個人や仲間のよさを広げる「なないろ」の全校放送を行っているところですが、もう一步、授業改善や自己有用感の醸成について見直さなければならないと感じます。簡単に結果に結びつくわけではありませんが、粘り強く取り組んでいきます。

いよいよ令和5年度の仕上げとなる3学期を迎えます。「Learning by Doing (為すことによって学ぶ)」を大切にしていきながら、願う学校像「自信と笑顔を育む学校」に少しでも近づけるように、これからも教育活動を進めてまいります。皆様のご支援ご協力、よろしくお願ひします。

【1月の行事予定】（12月末時点の予定です。下校時刻等は各学年の見通しカードで確認してください。）

| 日 | 曜 | 行 事 | | |
|----|---|-------------------------|---|---|
| 1 | 月 | 元日 |  |  |
| 2 | 火 | | | |
| 3 | 水 | | | |
| 4 | 木 | 仕事始め | | |
| 5 | 金 | | | |
| 6 | 土 | | | |
| 7 | 日 | | | |
| 8 | 月 | 成人の日 | | |
| 9 | 火 | 3学期始業式 | 一斉下校 | 14:00 |
| 10 | 水 | 10点筆箱確認 | 一斉下校 | 15:15 |
| 11 | 木 | 書初め会 図書の本貸し出し開始 | 一斉下校 | 15:15 |
| 12 | 金 | 書初め会 | 一斉下校 | 15:15 |
| 13 | 土 | | | |
| 14 | 日 | | | |
| 15 | 月 | 発育測定②1年③2年④3年 | 一斉下校 | 15:15 |
| 16 | 火 | 発育測定④4年⑤5年⑥6年 なかよし遊び | 一斉下校 | 15:15 |
| 17 | 水 | 児童集会 入学説明会（&学用品販売） | 1年下校 | 14:50 |
| | | | 2～6年 | 15:50 |
| 18 | 木 | なかよし遊び | 1・2年 | 15:15 |
| | | | 3～6年 | 16:05 |
| 19 | 金 | なかよし遊び 薬物乱用防止講座 委員会 | 1～4年 | 15:15 |
| | | | 5・6年 | 16:05 |
| 20 | 土 | | | |
| 21 | 日 | | | |
| 22 | 月 | | 一斉下校 | 15:15 |
| 23 | 火 | スクールカウンセラー（PM） 防災読み聞かせ | 1～3年 | 15:15 |
| | | | 4～6年 | 16:05 |
| 24 | 水 | 全校朝会 東中半日入学 | 1年下校 | 14:50 |
| | | | 2～5年 | 15:50 |
| 25 | 木 | サイエンスワールド（4年） | 1～3年 | 15:15 |
| | | | 4～6年 | 16:05 |
| 26 | 金 | クラブ（3年生見学） | 1・2年 | 15:15 |
| | | | 3～6年 | 16:05 |
| 27 | 土 | | | |
| 28 | 日 | | | |
| 29 | 月 | 劇団はらぺこ 観劇会 ③1～3年生④4～6年生 | 一斉下校 | 15:15 |
| 30 | 火 | | 1～3年 | 15:15 |
| | | | 4～6年 | 16:05 |
| 31 | 水 | | 1年下校 | 14:50 |
| | | | 2～6年 | 15:50 |

【1月の行事】

『3学期 始業式』

9日（火）

4時間目まで授業をします。

その後は、以下の日程です。

13:10～13:25掃除

13:30～13:45帰りの会

14:00 一斉下校

『書初め大会』

11日（木）・12日（金）

1・2年生は教室にて、3～6年生は、学年ごと体育館にて、新しい年にかける思いを込めて、書初め会を行います。

『身体測定』

15日（月）・16日（火）

低学年・高学年と2日間に分けて行います。体操服を着て登校しましょう。

『入学説明会』17日（水）

来年度入学する1年生の保護者の方対象の説明会です。14:30～15:00の時間帯は駐車場等混み合います。ご注意ください。

『劇団はらぺこ観劇会』

29日（月）体育館で児童対象の人形劇を実施します。

★★★2月の主な行事★★★

『1年生文化の森活動』

1日（木）・2日（金）

『PTA授業参観・学級懇談会』

9日（金）今年度最後の授業参観及び懇談会となります。詳細は後日お知らせします。

『3年生文化の森活動』

28日（水）・29日（木）

昔の道具について、体験学習を予定しております。お弁当の準備をお願いいたします。



【冬季休業日における緊急連絡先について】

★12月27日（水）・28日（木）、1月4日（木）、5日（金）の平日の昼間（8:30～16:30）は学校電話（26-9811）に連絡してください。

★12月29日（金）～1月3日（水）は学校、教育委員会に職員はおりません。緊急の連絡は下記までお願いします。

美濃加茂市役所 25-2111（代表） 加茂警察署 25-0110（代表）

中濃子ども相談センター25-3111（代表）

【学校携帯の取り扱いについて】

コロナウイルス感染症が第5類に移行したことに伴い、美濃加茂市内の小中学校では、学校携帯の使用を、校外活動先（泊を伴う活動も含め）、及び体育の授業における救急対応の手段のみといたします。ご理解ご協力のほど、よろしくお願いたします。

全国学力・学習状況調査の結果について

今年度の全国学力・学習状況調査（全国の6年生が実施しました。）は、国語と算数の2教科で行われました。

〈平均正答率〉

| | 国語 | 算数 |
|--------|-------|-------|
| 本校 | 62% | 59% |
| 全国（公立） | 67.2% | 62.5% |

今回の調査では、国語、算数ともに、全国平均をわずかに下回る結果となりました。

以下に、問題の一部を紹介します。

（条件）
 ◎ 学校の米作りの問題点については、「川村さんの文章」のグラフ（農家の田んぼと学校の田んぼの雑草の量）と「カード①」のそれぞれから分かることを書くこと。
 ◎ 問題点の解決方法については、「カード②」をもとにして書くこと。
 ◎ 六十字以上、百字以内にとめて書くこと。

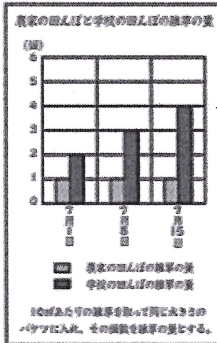
【川村さんの文章】

学校の田んぼで取り組んだ米作りの問題点とその解決方法

今年の米作りでは、たくさんのお米をしょうかくすることができました。しょうかくまでに、いくつかの問題がありました。その中でも特に伝えたい問題点とその解決方法について説明します。

5月下旬に学校の田んぼにえさを撒きました。6月の終わりまで、週に1回、グループの3人で雑草取りを続けたのですが、アいがいに雑草が生えてきて、とてもこままりました。そこで、雑草の量について、農家の田んぼとイくらべてみました。ウきかんは7月1日から15日までです。

右のグラフは、その結果をもとにして作ったものです。



このようなことに取り組み、9月の下旬にお米をしょうかくすることができました。

二 川村さんは、選んだカードをもとに、次の「川村さんの文章」の問題点とその解決方法について書くようになっています。あなたが川村さんなら、どのように書きますか。おどの条件に合わせて書きましょう。

に学校の米作りの内容に入る内容を

左の問題は、正答率が最も低かったものです。「グラフや資料から必要な情報を選び出す力」と、その情報を基に「自分の考えを提案する文を書く力」が身に付いているかをみる問題です。

児童は、情報を見つけてはいましたが、「解決策」につながる適切な情報を選び出すこと、また、その情報を基に自分で解決策を考えることができていませんでした。

その要因は、「様々な情報から必要な情報を選び出すこと」「意見を提案すること」等の学習活動が不十分であったと考えられます。

〈今後の向上策として〉

☆文章問題について

- ・授業の言語活動の中で、学年に応じた資料（新聞、百科事典等）から情報を取り出し、それを「書く」という学習活動を位置付けていきます。
- ・他教科（例えば、社会科・理科など）においても、結果や資料から情報を抜き出し、自分の考えをもつ場を作っていきます。

☆漢字について・・・文章内容を基に、同音異義語の漢字を正しく書く力は不十分でした。

例) 「アいがいに雑草が生えていた。」「ウ休みのきかんは、～」

- ・ドリルの漢字を繰り返し書くという覚えるだけの学習ではなく、その漢字を使って、「短文を考えて書く」という学習方法にするなど、活用できる力を育めるよう指導をしていきます。家庭でも、文章を書くときに習った漢字を正しく使っているか見ていただいたり、生活の中で目にする漢字を読み取り書いたりする機会をもっていただくとよいと思います。

算数

(9) えいたさんたちは、下のようにつくり方で三角形をつくります。

【えいたさんのつくり方】

① 下の図のように、テープを折って、下の直線が重なるようにします。

② 右の図のように、折り目のはしを点ケとします。

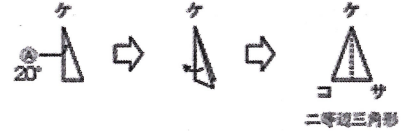
③ 折って重ねたまま、点ケを通るななめの直線で切ります。

④ 開くと三角形ができました。

ゆいなさんとわたるさんは、【えいたさんのつくり方】の③の図で、下の④の角の大きさをそれぞれちがう大きさにしました。



私は、④の角の大きさを20°にしました。切って開いた三角形ケコサは、二等辺三角形になりました。



私は、切って開いた三角形を正三角形にするために、④の角の大きさをゆいなしんとちがう大きさにして切りました。

切って開いた三角形を正三角形にするには、④の角の大きさを何度にするべきですか。
答えを書きましょう。

上の問題は、重ねて切った時にできる三角形の角の大きさと、正三角形の角（全て60度）とを結びつけて回答するものです。この問題は、正答率が全体的に低く、全国の小学生が苦手とする分野だということが分かりました。（全国値24.9% 本校19.4%）

正三角形は1つの角の大きさが60度であることは理解していても、テープを切って開いた場合、④の角の大きさは2倍になることを想像できない児童が多くいたようです。ノートに書いて作図をすることだけでなく、実際に紙を折ったり切ったりして、図形の特徴を捉えたり説明したりする学習活動が大切だと考えています。

〈今後の向上策として〉

☆図形の学習だけでなく、操作活動（実際に手足を使って確かめる活動）がとても大切であるといえます。例えば、2年生・3年生の『長さ』の学習では、センチメートルとメートル、キロメートルについて、長さの感覚としてつかむ必要があります。「1メートル=100センチメートル」を、教科書とノートだけで学ぶのではなく、手を広げた長さや身の回りの物と比較する、1キロメートルは自宅から学校までの道のりのどの辺りまでの長さなのか、歩いて何分くらいかかる遠さなのか…等、自分で体感することがとても大切です。低学年のうちから、家庭でも『長さ』『かさ』『重さ』等、生活の中に算数はたくさん隠れていることを話題にしていただけるとよいと思います。それが、楽しく学ぶことにもつながっていくと考えています。

☆与えられた問題の答えを出すだけでなく、なぜそうなるのか、説明をすることも大切です。授業でもいつも取り組んでいますが、家庭学習の際にも、「どうしてそうなるの?」と聞いてみてください。自分の考えを言葉で表せたら、うんと褒めてあげてください。

学校では、これから更に子どもたちが「分かった。できた。」といえる授業を目指していきます。ご家庭でも、ぜひ、様々な機会を捉え、生活と結びつけながら楽しく学べる場面を作っていただけたらと思います。